

Surry Hills

par Maria Magnusson

Notes et conseils:

* Soyez vigilants à ce que l'échantillon ne soit pas trop différent lorsque vous tricotez à plat et en rond. Pensez à bien vérifier ses dimensions avec les deux techniques car vous pourriez avoir besoin d'utiliser des aiguilles plus grosses que prévues pour les manches.

* Chaque augmentation LLT ou RLT permettra d'ajouter une maille. Assurez-vous d'avoir déplacé l'anneau marqueur une maille avant l'augmentation LLT et une maille après l'augmentation RLT. Les mailles entrent les marqueurs sont tricotées en jersey endroit.

Techniques particulières: Les Côtes brisées

Rgs end: end

Rg s env: *1m env, 1m end* jusqu'à la dernière m, 1m env

Cardigan Surry Hills

Fournitures :

Laine: (3,3,4,4,5) Cascade Ultra Pima
200m/100g (220yards/100g)

Aiguilles circulaires 100cm n°3,5mm

Aiguilles circulaires 100cm ou 120cm
n°4mm

Aiguilles double pointe n°3,5mm

Aiguilles double pointe n°4mm

(8, 9, 9, 9, 10) boutons de 10mm

Anneaux marqueurs

Aiguille à laine

Echantillon: 15m x 27rgs en dentelle
fleur et 22m x 26rgs en jersey end en
utilisant les aig les plus grosses

Niveau: intermédiaire

Abréviations

m = maille

rg = rang

aig = aiguille

pt = point

pr = pour

ds = dans

end = endroit

env = envers

diag = diagramme

aug = augmentation

dim = diminution

LLT = «Left Leaning Twist»

Tricoter la 2^{de} m de l'aig gauche par le brin arrière puis sans la laisser tomber de l'aig, faire un jeté. Enfin, tricoter à l'end la 1^{ère} m de l'aig gauche, laisser tomber les 2m.

Note de la traductrice: Il s'agit en fait d'une maille croisée à gauche dans laquelle on intercale un jeté.

RLT = «Right Leaning Twist»

Tricoter la 2^{de} m de l'aig gauche par le brin avant puis sans la laisser tomber de l'aig, faire un jeté. Enfin, tricoter à l'end la 1^{ère} m de l'aig gauche, laisser tomber les 2m.

Note de la traductrice: Il s'agit en fait d'une maille croisée à droite dans laquelle on intercale un jeté.

SSK = «Slip Slip Knit» ou 2m torses ens à l'end

Glisser 2 m sur l'aig droite comme pr tricoter à l'end, les remettre ens sur l'aig gauche et tricoter les 2 m ens à l'end

	XS		S		M		L		XL	
	cm	in	cm	in	cm	in	cm	in	cm	in
Tour de poitrine	73	29	84	33	92	36	105	41,5	116	46
Tour de taille	52	20,5	62	24,5	72	28,5	82	32,5	92	36
Longueur totale	40	15,5	44	17,5	44	17	44	17,5	45	18
Emmanchure	25	10	28	11	30	12	34	13,5	36	14
Longueur manche	39	15,5	44	17,5	44	17,5	44	17,5	49	19,5

Explications

Monter (115, 131, 147, 163,179)m en utilisant les aig les plus petites et la méthode de montage «Long-tail cast on» (montage classique ou à la Suisse).

Ourlet

Commencer sur un rg env. Tricoter 7 rgs de Côtes Brisées.

Rg de boutonnière (sur l'end): 4m end, 1 jeté, 2m ens end, end jusqu'à la fin du rg

Poursuivre en Côtes Brisées pendant encore 5 rgs.

Corps

Changer la taille d'aig pour des aig plus grosses.

Tricoter les 6 premières et les 6 dernières m en Côtes Brisées pour la bande de boutonnage. Commencer la dentelle en tricotant le rg 1, rg de mise en place.

Seuls les rgs end sont décrits sur le diag.

Créer une boutonnière sur le rg 7 de chaque répétition de diag. Toutes les m créées lors des aug sont placées entre les marqueurs.

Rg 1, rg de mise en place (pour toutes les autres répétitions du diag, tricoter un rg 3) (sur l'end): 9m end, 1 jeté, 1m end, 1 jeté, SSK, 1m end, *2m end, 2m ens end, 1 jeté, 1m end, 1 jeté, SSK, 1m end*, tricoter de * à * (1, 2, 2, 3, 3) fois, 2m end, 2m ens end, 1 jeté, 1m end, 1 jeté, SSK, 1m end, placer deux marqueurs (toutes les aug se feront entre ces deux marqueurs). Tricoter le rg 1 du diag Dos en répétant les m ds l'encadré (5, 5, 7, 7, 9) fois, placer deux marqueurs, 3m end, 1 jeté, 1m end, 1 jeté, SSK, 1m end, *2m end, 2m ens end, 1 jeté, 1m end, 1 jeté, SSK, 1m end*, tricoter de * à * (1, 2, 2, 3, 3) fois, 2m end, 2m ens end, 1 jeté, 1m end, 1 jeté, SSK, 8m end.

Les m se répartissent de la façon suivante: (30, 38, 38, 46, 46)m pour le demi-devant droit, (56, 56, 72, 72, 88)m pour le dos, (31, 39, 39, 47, 47)m pour le demi-devant gauche soit au total: (117, 133, 149, 165, 181)m

Rg 2 et ts les rgs env: tricoter les 6 premières m en Côtes Brisées, env jusqu'aux 6 dernières m, 6m en Côtes Brisées

Rgs 3, 5, 9 et 11 (sur l'end): tricoter en suivant le diag Devant Droit en répétant les m ds l'encadré (1, 2, 2, 3, 3) fois, glisser les marqueurs, tricoter en suivant le diag Dos en répétant les m ds l'encadré (5, 5, 7, 7, 9) fois, glisser les marqueurs, tricoter en suivant le diag Devant Gauche en répétant les m ds l'encadré (1, 2, 2, 3, 3) fois

Rg 7 (sur l'end): tricoter en suivant le diag Devant Droit en répétant les m ds l'encadré (1, 2, 2, 3, 3) fois, glisser le 1er marqueur d'1m à droite, (end jusqu'au marqueur suivant *), glisser le 2nd marqueur d'1m à gauche (2m supplémentaires entre les deux marqueurs), tricoter en suivant le diag Dos en répétant les m ds l'encadré (5, 5, 7, 7, 9) fois, glisser le 1er marqueur d'1m à droite, (end jusqu'au marqueur suivant *), glisser le 2nd marqueur d'1m à gauche (2m supplémentaires entre les deux marqueurs), tricoter en suivant le diag Devant Gauche en répétant les m ds l'encadré (1, 2, 2, 3, 3) fois

**** ne s'applique pas pour la première répétition du diag***

Continuer de la même façon jusqu'à ce que vous ayez répété les rgs 1-12, (5, 6, 6, 6, 7) fois. Vous aurez alors augmenté chaque côté de (10, 12, 12, 12, 14)m. Mettre le tricot en attente et poursuivre avec les manches. Au total, vous avez (137, 157, 173, 189, 209)m.

Manches

Monter (32, 32, 40, 40, 48)m sur les plus petites aig double-pointe. Joindre en rond en veillant à ne pas vriller l'ouvrage. Placer deux marqueurs pour indiquer le début du rg.

Tricoter 12 rgs en Côtes Brisées.

Changer la taille d'aig pour des aig double-pointe plus grosses et tricoter en suivant le diag Dos/Manche comme précédemment en augmentant 2m ts les 7 rgs et en déplaçant au préalable les marqueurs.

Seuls les rgs impairs sont représentés sur le diag. Les rgs pairs sont tricotés à l'end.

Répéter les m ds l'encadré (2, 3, 3, 3, 4) fois à chaque rg.

Répéter les rgs 1-12 (5, 6, 6, 6, 7) fois. Au final, vous aurez augmenté votre manche de (10, 12, 12, 12, 14)m. Sur le rg final, tricoter à l'end jusqu'aux (5, 6, 6, 6, 7) dernières m, placer les (10, 12, 12, 12, 14)m suivantes sur un arrêt de maille. Couper le fil, mettre la manche en attente et tricoter une deuxième manche.

Au total, chaque manche compte (42, 44, 52, 52, 62)m (m en attente incluses).

Joindre le corps et les manches

Rg end: Tricoter le diag du Devant Droit comme prévu jusqu'à 1m du 1er marqueur, placer un marqueur, 1m env, retirer l'ancien marqueur et placer les (10, 12, 12, 12, 14)m en attente de la 1ère manche, tricoter les m de la manche comme prévu par le diag jusqu'à 1m du marqueur, placer un marqueur, 1m env, tricoter le diag Dos comme prévu par le diag jusqu'à 1m du marqueur, placer un marqueur, 1m env, retirer l'ancien marqueur, placer les (10, 12, 12, 12, 14)m en attente de la 2ème manche, tricoter les m de la manche comme prévu par le diag jusqu'à 1m du marqueur, placer un marqueur, 1m env, tricoter le diag du Devant Gauche comme prévu.

Au total, vous avez (181, 197, 229, 245, 277)m.

Rg suivant et ts les rgs env: tricoter les 6 premières m en Côtes Brisées, env jusqu'aux 6 dernières m, 6m en Côtes Brisées

Diminutions

NOTE: Quand vous faites les dim dans la zone de dentelle, n'effectuez pas les jetés sur la dernière répétition du demi-devant droit, sur la première et la dernière répétition des manches et du dos et sur la première répétition du demi-devant gauche sauf si les jetés sont immédiatement suivis par une diminution de type 2m ens end ou si ils sont placés après une diminution de type SSK. Il peut être utile d'avoir un marqueur de maille entre chaque répétition. Si vous trouvez cela difficile, je vous invite à regarder le fabuleux tuto de Ysolda ici: www.ysolda.com/blog/2014/5/12/technique-thursdayworking-in-pattern-while-increasing-or-decreasing

Premier rg de dim (sur l'end): Tricoter le diag du Devant Droit comme prévu jusqu'à 2m du marqueur, 2m ens end, glisser le marqueur, 1m env, SSK, tricoter les m de la manche comme prévu par le diag jusqu'à 2m du marqueur, 2m ens end, glisser le marqueur, 1m env, SSK, tricoter le diag Dos comme prévu par le diag jusqu'à 2m du marqueur, 2m ens end, glisser le marqueur, 1m env, SSK, tricoter les m de la manche comme prévu par le diag jusqu'à 2m du marqueur, 2m ens end, glisser le marqueur, 1m env, SSK, tricoter le diag du Devant Gauche comme prévu.

Au total, vous avez (173, 189, 221, 237, 269)m.

Faire les dim de la même façon que précédemment sur tous les rgs end encore 5 fois.

Au final, il reste (133, 149, 181, 197, 229)m.

Encolure

Rg suivant (sur l'env): Rabattre (8, 14, 12, 16, 16)m, env jusqu'aux 6 dernières m, tricoter les 6 dernières m en Côtes Brisées.

Il reste (125, 135, 169, 181, 229)m.

Rg suivant (sur l'end): Rabattre (8, 14, 12, 16, 16)m, tricoter en suivant le diag jusqu'au marqueur, glisser le marqueur, 1m env, SSK, tricoter les m de la manche comme prévu jusqu'à 2m du marqueur, 2m ens end, glisser le marqueur, 1m env, tricoter le dos comme prévu jusqu'au marqueur, glisser le marqueur, 1m env, SSK, tricoter les m de la manche comme prévu jusqu'à 2m du marqueur, 2m ens end, glisser le marqueur, 1m env, tricoter les m du devant comme prévu jusqu'à la fin du rg.

Il reste (113, 117, 153, 161, 193)m.

A partir de ce moment, seul les m des manches seront diminuées. En même temps, faire 1dim de chaque côté de l'encolure ts les rgs end (5, 5, 5, 7, 5) fois de la façon suivante:

Rg suivant de dim (sur l'end): SSK, tricoter les m du devant comme prévu, glisser le marqueur, 1m env, SSK, tricoter les m de la manche comme prévu jusqu'à 2m du marqueur, 2m ens end, glisser le marqueur, 1m env, tricoter le dos comme prévu, glisser le marqueur, 1m env, SSK, tricoter les m de la manche comme prévu jusqu'à 2m du marqueur, 2m ens end, glisser le marqueur, 1m env, tricoter les m du devant comme prévu jusqu'aux 2 dernières m, 2m ens end.

Il reste (83, 87, 123, 119, 163)m.

Faire les dim sur les manche ts les rgs end encore (4, 4, 6, 6, 7) fois.

Il reste (67, 71, 99, 95, 135)m.

Puis ts les rgs end encore (0, 0, 2, 0, 5) fois jusqu'à ce qu'il ne reste qu'1m par manche.

Il reste (67, 71, 91, 95, 115)m.

Joindre les épaules par la méthode de rabattage à 3 aiguilles

Rg end: (11, 13, 15, 17, 19)m end, placer les aig ens et les faire pointer ds la même direction avec l'env du travail face à vous. En utilisant une autre aig de la même taille, rabattre les m maintenues ens. Si vous avez besoin de plus d'informations, rendez-vous sur Knitty: www.knitty.com/ISSUEfall06/FEATfall06TT.html

Tricoter à l'end jusqu'aux (12, 14, 16, 18, 20) dernières m, placer les aig ens et les faire pointer ds la même direction avec l'env du travail face à vous. En utilisant une autre aig de la même taille, rabattre les m maintenues ens. comme pour la première épaule.

Placer les (21, 17, 29, 25, 37)m d'encolure en attente sur un fil temporaire.

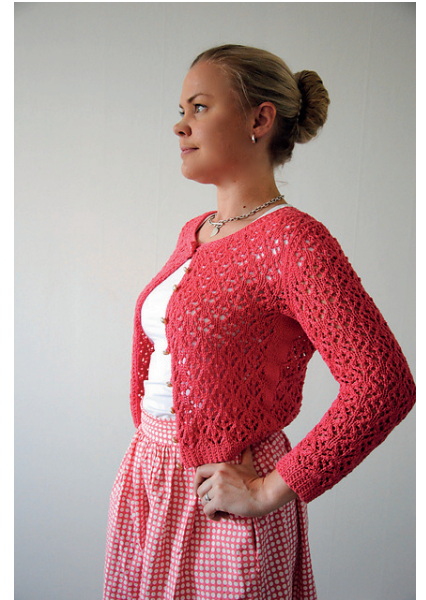
Bande d'encolure

Si vous n'êtes pas habituée à relever des m le long de l'encolure, je vous recommande de jeter un oeil ici: www.knitty.com/ISSUESpring05/FEATspr05TT.html

En utilisant les plus petites aig et avec l'end face à vous, relever et tricoter à l'end (8, 14, 12, 16, 16)m sur le demi-devant droit. Relever (4, 4, 4, 6, 4)m ts les 2 rgs le long des (8, 8, 8, 12, 8)rgs suivants. Relever et tricoter (17, 17, 24, 21, 31)m sur le côté (relever 2m ts les 3rgs environ), placer les (21, 17, 29, 25, 37)m de l'encolure en attente sur une aig et les tricoter.

Relever et tricoter (16, 16, 23, 20, 30)m le long de l'autre côté (relever 2m ts les 3rgs environ), relever (4, 4, 4, 6, 4)m ts les 2 rgs le long des (8, 8, 8, 12, 8)rgs suivants.

Relever et tricoter à l'end (8, 14, 12, 16, 16)m sur le demi-devant gauche. Tricoter un rg de Côtes Brisées en commençant sur un rg env. Continuer en suivant le diagramme et en créant une boutonnière au début du rg suivant. Continuer jusqu'à ce que la bande d'encolure mesure 2,5cm (1in). Rabattre doucement en utilisant des aig plus grosses.



Finitions

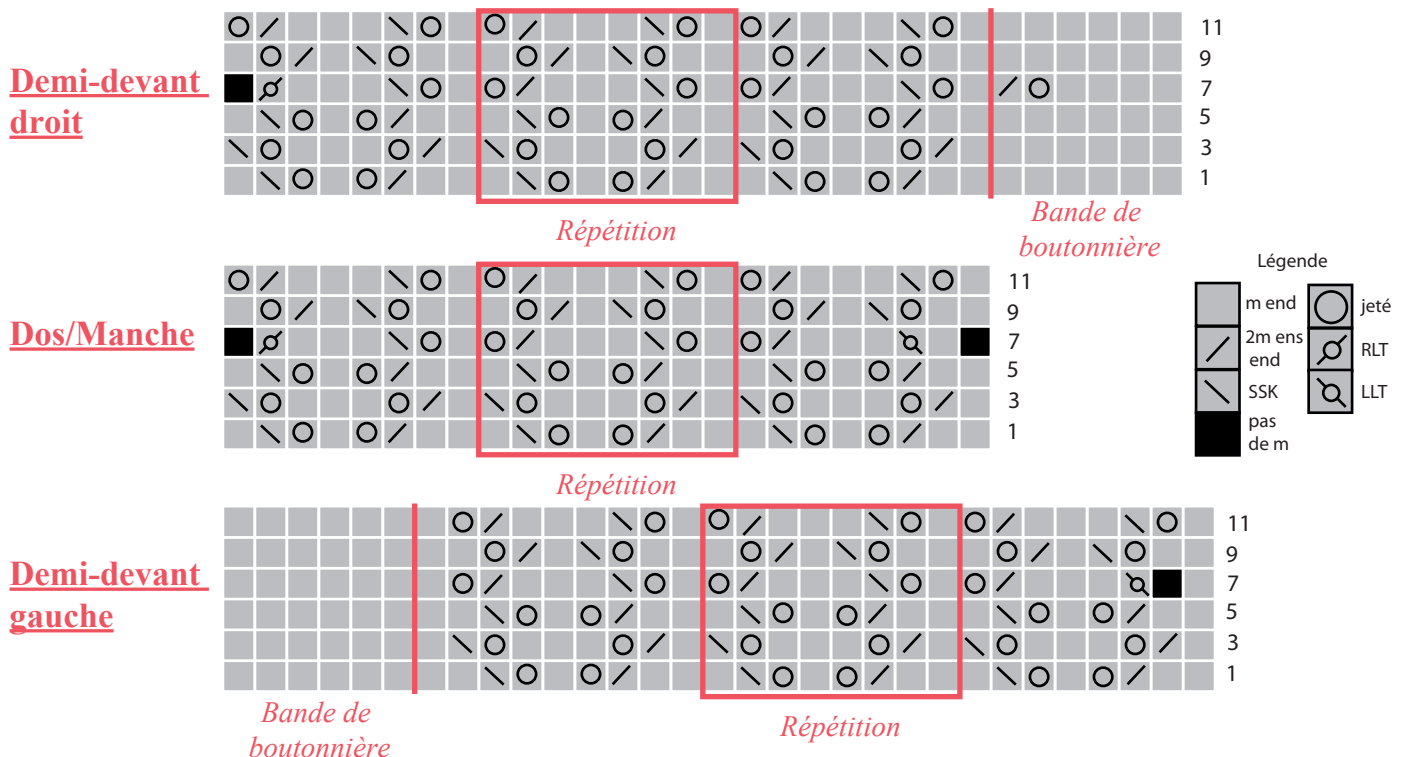
Placer les m en attente sous chaque manche sur 2 aiguilles avec l'end face à vous. Les coudre ens en utilisant la méthode de rabatage à 3 aig ou par grafting. Mouiller le cardigan et le bloquer aux bonnes dimensions. Laisser sécher totalement avant de rentrer les fils.

Merci d'avoir téléchargé mon patron! Faites un tour sur mon groupe Ravelry, Maria Magnusson Knitwear, pour dire bonjour et être tenues informées de la sortie des nouveaux patrons, pour les mises à jour ou d'autres nouvelles. Ou rejoignez mon groupe Facebook. Si vous avez des questions, n'hésitez pas à me contacter et je ferai de mon mieux pour vous aider: pysselochknap@gmail.com

Vous pouvez visiter mon site ici: www.pysselochknap.com

Ce patron est réservé à un usage personnel uniquement. Vous n'êtes pas autorisés à l'utiliser à des fins commerciales ou à revendre des objets finis sans mon consentement écrit.

Diagrammes de dentelle



Explications dentelle

Devant droit

Rg 1: 6m end, * 2m end, 2m ens end, 1 jeté, 1m end, 1 jeté, SSK, 1m end*, répéter de * à * jusqu'à la fin du rg

Rg 3: 6m end, *1m end, 2m ens end, 1 jeté, 3m end, 1 jeté, SSK* , répéter de * à * jusqu'à la fin du rg

Rg 5: 6m end, *2m end, 2m ens end, 1 jeté, 1m end, 1 jeté, SSK, 1m end*, répéter de * à * jusqu'à la fin du rg

Rg 7: 4m end, 1 jeté, 2m ens end, *1m end, 1 jeté, SSK, 3m end, 2m ens end, 1 jeté*, répéter de * à * jusqu'aux 8 dernières m, 1m end, 1jeté, SSK, 3m end, RLT

Rg 9: 6m end, *2m end, 1 jeté, SSK, 1m end, 2m ens end, 1 jeté, 1m end*, répéter de * à * jusqu'à la fin du rg

Rg 11: 6m end, *1m end, 1 jeté, SSK, 3m end, 2m ens end, 1 jeté*, répéter de * à * jusqu'à la fin du rg

Dos/Manche

Rg 1: * 2m end, 2m ens end, 1 jeté, 1m end, 1 jeté, SSK, 1m end*, répéter de * à * jusqu'à la fin du rg

Rg 3: *1m end, 2m ens end, 1 jeté, 3m end, 1 jeté, SSK* , répéter de * à * jusqu'à la fin du rg

Rg 5: *2m end, 2m ens end, 1 jeté, 1m end, 1 jeté, SSK, 1m end*, répéter de * à * jusqu'à la fin du rg

Rg 7: 1m end, LLT, 3m end, 2m ens end, 1 jeté, *1m end, 1 jeté, SSK, 3m end, 2m ens end, 1 jeté*, répéter de * à * jusqu'aux 8 dernières m, 1m end, 1jeté, SSK, 3m end, RLT

Rg 9: *2m end, 1 jeté, SSK, 1m end, 2m ens end, 1 jeté, 1m end*, répéter de * à * jusqu'à la fin du rg

Rg 11: *1m end, 1 jeté, SSK, 3m end, 2m ens end, 1 jeté*, répéter de * à * jusqu'à la fin du rg

Devant gauche

Rg 1: * 2m end, 2m ens end, 1 jeté, 1m end, 1 jeté, SSK, 1m end*, répéter de * à * jusqu'aux 7 dernières m, 7m end

Rg 3: *1m end, 2m ens end, 1 jeté, 3m end, 1 jeté, SSK* , répéter de * à * jusqu'aux 7 dernières m, 7m end

Rg 5: *2m end, 2m ens end, 1 jeté, 1m end, 1 jeté, SSK, 1m end*, répéter de * à * jusqu'aux 7 dernières m, 7m end

Rg 7: 1m end, LLT, 3m end, 2m ens end, 1 jeté, *1m end, 1 jeté, SSK, 3m end, 2m ens end, 1 jeté*, répéter de * à * jusqu'aux 7 dernières m, 7m end

Rg 9: *2m end, 1 jeté, SSK, 1m end, 2m ens end, 1 jeté, 1m end*, répéter de * à * jusqu'aux 7 dernières m, 7m end

Rg 11: *1m end, 1 jeté, SSK, 3m end, 2m ens end, 1 jeté*, répéter de * à * jusqu'aux 7 dernières m, 7m end